

ВСЕРОССИЙСКАЯ ОЛИМПИАДА ШКОЛЬНИКОВ
РУССКИЙ ЯЗЫК. 2024 г.
ПРИГЛАСИТЕЛЬНЫЙ ЭТАП. 7–8 КЛАССЫ

ЗАДАНИЯ

1. Один ученик поспорил с другом, что слово *блестящий* является прилагательным. Его друг с ним не согласился, сказав, что *блестящий* является причастием. Кто из них прав? Выберите правильный(-ые) вариант(-ы) ответа.

- Слово *блестящий* можно считать причастием в контексте типа *Я увидел блестящий пол*, где это слово в своём значении соотносится с идеей действия по глаголу *блестеть*: *Я увидел блестящий (= тот, который блестит) пол*.
- Слово *блестящий* может быть прилагательным, например, в предложении *Я услышал блестящий ответ*, где это слово уже не соотносится в значении с идеей действия: *блестящий ответ* – это не *ответ, который блестит*.
- Слово *блестящий* можно считать прилагательным в контексте типа *Я увидел блестящий пол*, где это слово в своём значении не соотносится с идеей действия по глаголу *блестеть*: *Я увидел блестящий (= тот, который даёт блеск) пол*.
- Для слова *блестящий* нет контекстов, в которых в современном русском языке это слово соотносилось бы с глаголом *блестеть*. Это прилагательное, которое мотивируется только существительным *блеск*.

2. Русский учебный корпус – собрание текстов на русском языке (письменных и устных), созданных людьми, для которых русский не является основным языком общения (обычно это либо люди, изучающие русский язык как иностранный, либо дети эмигрантов, которые говорят по-русски в основном в семье). Эти тексты сопровождаются созданной учёными разметкой, в которой содержится информация об «ошибках», отклонениях в речи. Перед вами несколько примеров, найденных с помощью корпуса. В них встречаются разные типы ошибок. Соотнесите данные примеры с типом ошибки.

Пример	Тип ошибки
По-моему, это комментария о русском обществе.	Орфографическая ошибка.
Потом они встречают медведицу, которая гуляется в лесу.	Для образования слова использована другая словообразовательная модель (другой суффикс).
Этом летом я хочу поехать в Испанию.	Использовано неверное окончание.
Мне очень нравится говорить на разных языках и открывать новые культуры.	Слово, которое должно употребляться только в единственном числе, употреблено во множественном числе.

Она оберегала меня как свою зеницу ока.	Слово употреблено в женском роде вместо мужского.
16 января 1820 с помощью двух кораблей эти исследователи нашли неизвестный льдинный материк.	Вместо невозвратного глагола употреблён возвратный.
Согласный ли я с тем, о чём говорится в тексте?	Вместо краткой формы прилагательного употреблена полная.
Мы бы хотели попросить всех вас написать несколько примеров того, как можно уменьшить утраты воды.	Вместо нужного слова употреблён пароним.
Это возможность понять и использовать основные принципы, чтобы осмыслить новые информации.	Ошибка в употреблении фразеологизма.
	Неверное употребление омонима.
	Неправильное построение сложно-подчинённого предложения.
	Слово употреблено в мужском роде вместо женского.
	Слово употреблено не в том роде, числе и падеже.

3–4. Прочитайте текст и выполните задания.

В ту же ночь снидошася ратници въ Гнѣвысынѣ* двор, и възваша собѣ Болеслава, и сотвориша злыи тои свѣтъ неприязнень. Якоже и къ Пилату събрася на Христа мысляще, такоже и онии злии пси, тѣм ся подобяще, свѣща, како быша убити господина своего. Рѣша же: «Поидеть на заутреннюю, тогда половимъ его». Утру же бывшую, възвониша заутреню.

*Гневуса – имя одного из вельмож, участвовавших в убийстве святого благоверного князя Вячеслава Чешского.

3. Заполните пропуски в тексте подходящими по смыслу словами, выбрав их из предложенных вариантов: Възваша, Обѣтъ, Снидошася, Събрася, ерь, ять, Свѣща, Възвониша, Свѣтъ.

В данном тексте употреблены однокоренное существительное (1) _____ и глагольная форма (2) _____. Они же, в свою очередь, исторически родственны существительному (3) _____, которое можно встретить в отрывке из стихотворения, использовавшегося для запоминания слов, в которых нужно было по правилам дореволюционной орфографии писать букву (4) _____:

Бѣлый, блѣдный, бѣдный бѣсь
Убѣжалъ голодный въ лѣсь.
Лѣшимъ по лѣсу онъ бѣгаль,
Рѣдкой съ хрѣномъ пообѣдалъ

И за горький тотъ обѣдъ
Даль обѣтъ надѣлать бѣдъ.

(1) существительное	
(2) глагольная форма	
(3) существительное	
(4) буква	

4. Переведите текст на современный русский язык. Выберите вариант(-ы), в котором(-ых) дан **верный** перевод отдельных предложений текста.

- В ту же ночь собрались ратники на Гневысином дворе, и убили Болеслава, устроив тот злой дьявольский совет.
- И как у Пилата собрались, замышляя против Христа, так и эти злые псы, уподобившись тем, совещались, как убить своего господина.
- И сказали: «Пойдёт к заутрене, тогда и другого захватим и убьём его».
- И когда настало утро, позвонили к заутрене.

5. Составьте из приведённых слов цепочку так, чтобы конечный звук каждого слова совпадал с начальным звуком следующего за ним слова.

*сквозь, прочь, кашпо, драма, читать, вопрос, вторник, оттепель,
трущоб, тёс, лёд*

Цепочка должна содержать всего девять слов и начинаться со слова **вторник**.

6–7. Ниже даны предложения, в которых поставлены не все знаки препинания.

6. Укажите предложения, в которых есть обращение.

- Покажите пожалуйста фотографию всем знакомым.
- Ты с басом Мишенька садись против альта. (И.А. Крылов)
- Тайну твою девушка я не выдам.
- Как хорошо ты о море ночное... (Ф.И. Тютчев)
- А взглядишься получше красавица рот, глаза, ослепительный лоб. (Д.С. Самойлов)
- Щепотки волосков лиса не пожалей, остался б хвост у ней. (И.А. Крылов)
- Отворите мне темницу, дайте мне сиянье дня черноокою девицу, черногривого коня. (М.Ю. Лермонтов)
- Москва как много в этом звуке для сердца русского слилось. (А.С. Пушкин)
- Свет мой зеркальце скажи да всю правду доложи: я ль на свете всех милее, всех румяней и белее? (А.С. Пушкин)
- Стихи мои свидетели живые за мир пролитых слёз родитесь вы в минуты роковые душевных гроз... (Н.А. Некрасов)

7. Укажите предложение, которое допускает два разных решения.

- Покажите пожалуйста фотографию всем знакомым.
- Ты с басом Мишенька садись против альта. (И.А. Крылов)
- Тайну твою девушка я не выдам.
- Как хорошо ты о море ночное... (Ф.И. Тютчев)
- А взглядишься получше красавица рот, глаза, ослепительный лоб. (Д.С. Самойлов)
- Щепотки волосков лиса не пожалей, остался б хвост у ней. (И.А. Крылов)
- Отворите мне темницу, дайте мне сиянье дня черноокою девицу, черногривого коня. (М.Ю. Лермонтов)
- Москва как много в этом звуке для сердца русского слилось. (А.С. Пушкин)
- Свет мой зеркальце скажи да всю правду доложи: я ль на свете всех милее, всех румяней и белее? (А.С. Пушкин)
- Стихи мои свидетели живые за мир пролитых слёз родитесь вы в минуты роковые душевных гроз... (Н.А. Некрасов)
- Она бабушка мне сразу поверила.

8. В Russian Learner Corpora (RLC, учебный корпус) собраны тексты, написанные изучающими русский язык. В этом корпусе (собрании текстов) ошибки определённым образом размечены (то есть помечены специальным «ярлычком»). Так, морфологические ошибки бывают таких типов:

- infl – использование неверного окончания;
- num – употребление слова в неверной или нетипичной числовой форме;
- gender – изменение родовой принадлежности слова;
- altern – ошибка в чередовании основы (например, **кормю** вместо **кормлю**);
- morpho – прочие морфологические ошибки.

Допустим, что в RLC необходимо внести ещё одну фразу, где есть слово с ошибкой:

*Антон был очень добрый **малчик** и всегда заботился о бабушке.*

Определите, как должна быть размечена выделенная форма.

- Форма не может быть размечена, так как не подходит ни под один из перечисленных типов.
- infl
- num
- gender
- altern
- morpho

9. Прочитайте примеры и выполните задания.

1. Спроси его, не нужна ли помощь.
2. Последуй я совету отца, не попал бы в беду.

3. Если решите приехать к нам, дайте телеграмму.
4. Ребёнок до такого не додумался бы, будь он даже семи пядей во лбу.
5. Дай бог вспомнить, что было вчера.
6. Давайте поедem к морю, раз появилась такая возможность.
7. Да здравствуют наши учителя, которые дарят нам свет знаний!
8. Так темно на улице, что хоть глаз выколи.
9. Возьми клубочек, и пусть он всегда указывает тебе дорогу.
10. Дай слово никому не рассказывать о том, что ты сейчас узнал.

9.1 Укажите номер примера, в котором форма повелительного наклонения сказуемого выражает значение условия.

9.2 Укажите номер примера, в котором форма повелительного наклонения сказуемого выражает значение уступки.

9.3 Укажите номер примера, в котором форма повелительного наклонения глагола в придаточной части входит в состав фразеологизма.

9.4 Укажите номер примера, в котором сказуемое в главной части сложноподчинённого предложения выражено глагольным фразеологизмом в форме повелительного наклонения.

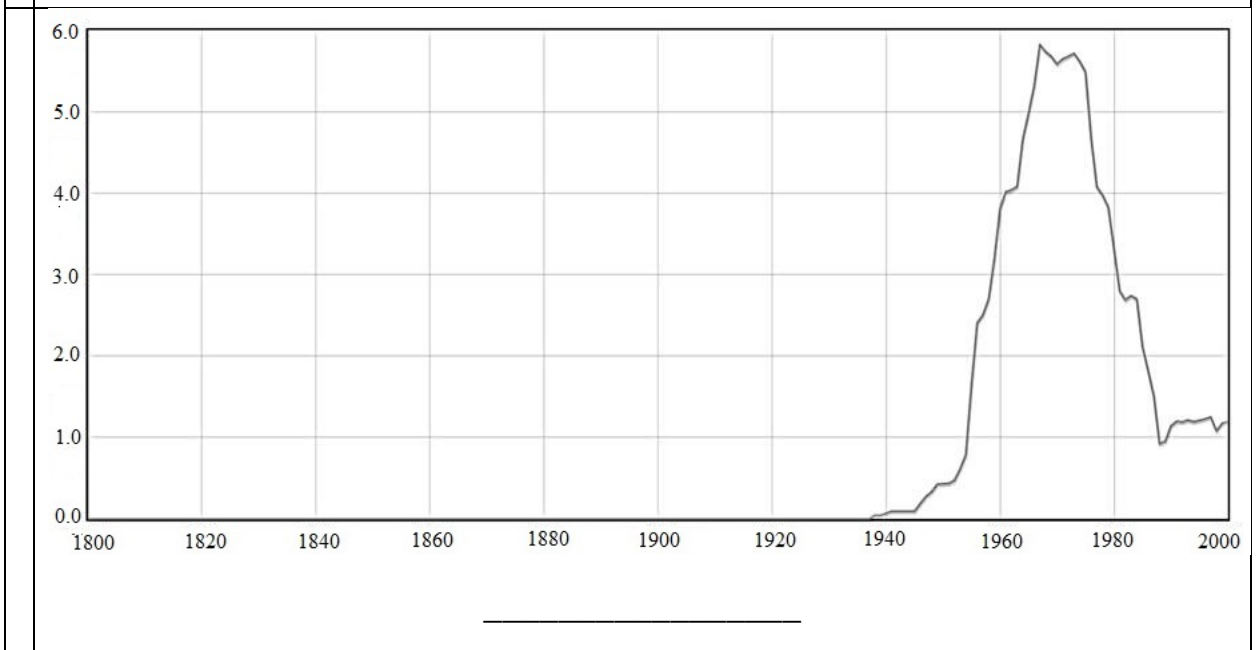
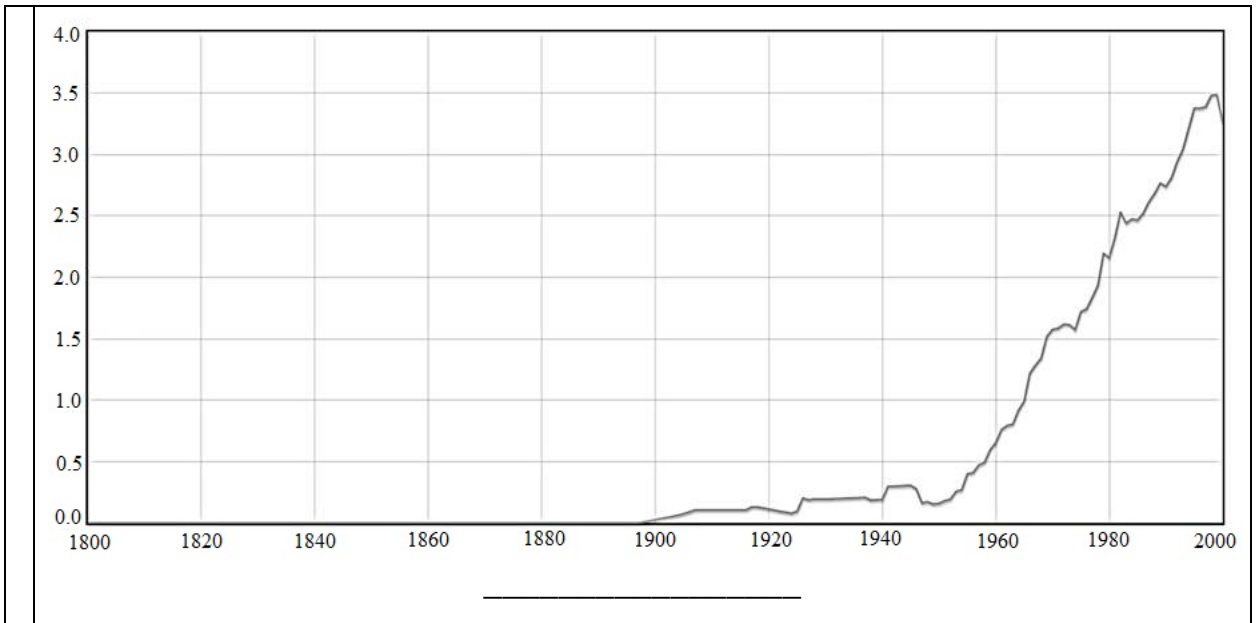
10. Национальный корпус русского языка (НКРЯ) – это информационно-справочная система, основанная на собрании текстов на русском языке в электронной форме. Корпус создаётся учёными-лингвистами для научных исследований и обучения языку.

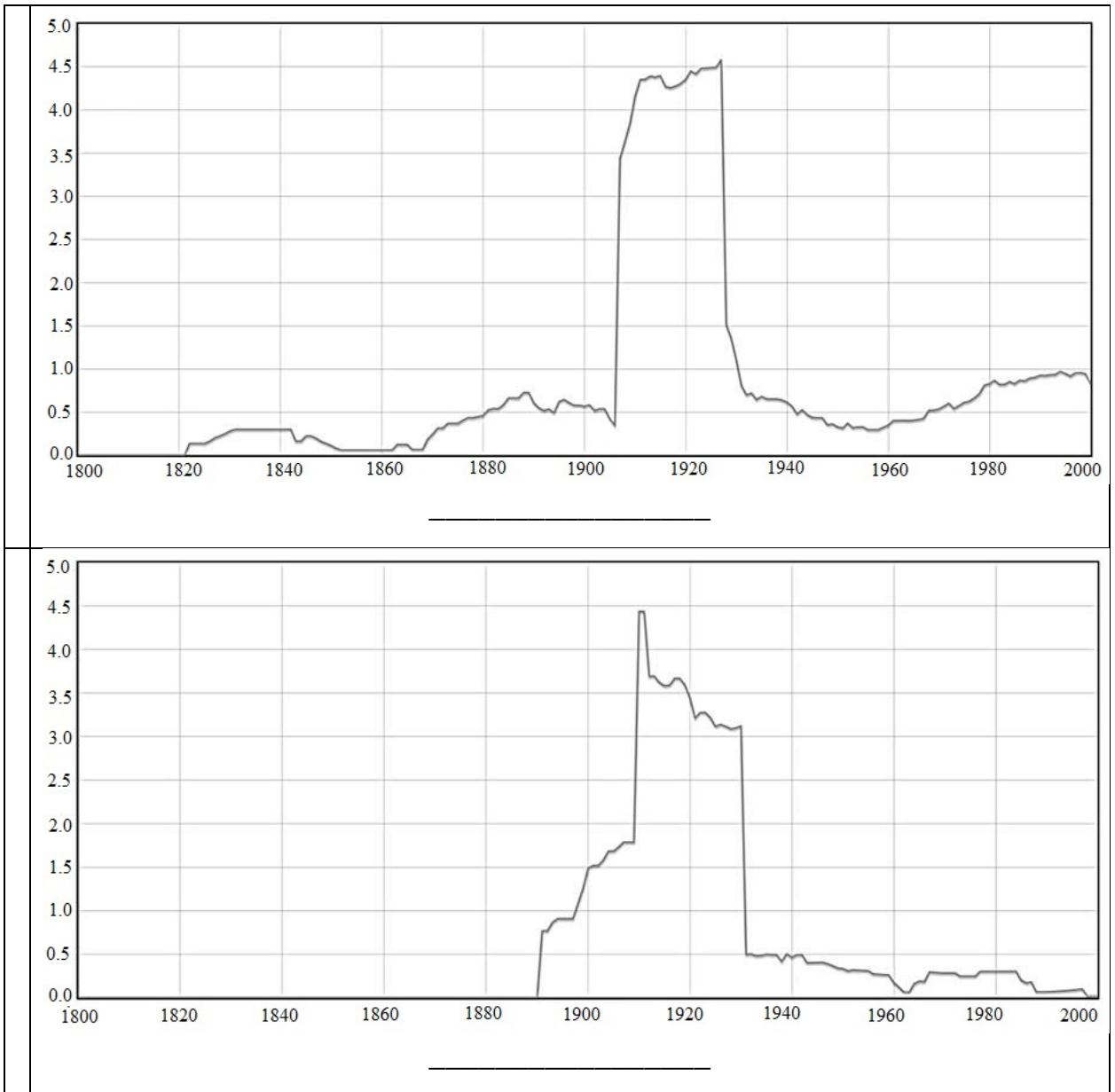
С помощью НКРЯ можно узнать, как часто какое-то слово употребляется в текстах определённого периода. Для этого нужно воспользоваться функцией построения графиков (по горизонтали указаны годы, по вертикали – сколько раз на миллион словоформ встретилось интересующее исследователя слово).

Перед вами пример таких графиков для словосочетаний, содержащих существительное *машина*.

- вычислительная машина
- стиральная машина
- летательная машина
- государственная машина

Всероссийская олимпиада школьников по русскому языку.
Пригласительный этап, 2024 год. 7-8 классы





11. Григорий Осипович Винокур – советский лингвист и литературовед. Занимаясь теорией словообразования, учёный сформулировал правило определения членимости слова в современном русском языке. Позже это правило назовут «критерием Г.О. Винокура». По критерию Винокура на морфемы членится такое слово (производное), которое можно объяснить через более простое однокоренное слово (производящее). Укажите, в какой(-их) строке(-ах) дано правильное объяснение членимости слова «одуванчик».

- Слово *одуванчик* московского происхождения, от глагольной основы *одуть* или *обдуть*, следовательно, выделяются ударный суффикс *-ва* и суффикс *-чик*.
- Слово *одуванчик* соотносимо в современном языке со словом «дуть», следовательно можно выделить приставку *о-*, ударный суффикс *-ва* и суффикс *-чик*.

Всероссийская олимпиада школьников по русскому языку.
Пригласительный этап, 2024 год. 7-8 классы

- Одуванчик – это маленький (небольшой) цветок, поэтому нужно выделить суффикс **-чик**.
- У слова **одуванчик** нет производящего слова, следовательно, слово является непроизводным, выделяется только корень **одуванчик-** и нулевое окончание.